

## MONOUTENZA – Aggiornamento di Arca Professional

### 1) Uscire da Arca Professional.

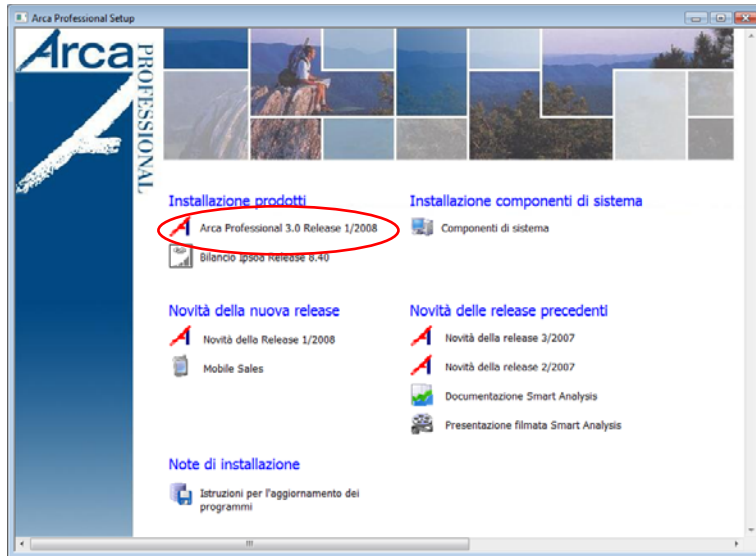
2) Eseguire **le copie di tutta la directory di Arca Professional** (Es.: C:\Arca2000P - C:\Arca97 - C:\ArcaPro).

3) Rientrare in Arca in modalità esclusiva (attivare il flag di accesso esclusivo nella form di login), ed eseguire dal menù Servizio/Mantenzione Archivi la voce Ricostruzione indici. Nel caso si verificassero messaggi durante questa procedura contattare il vostro fornitore di assistenza.

### 4) Uscire da Arca Professional

### 5) Eseguire il programma Setup.exe dal cd-rom:

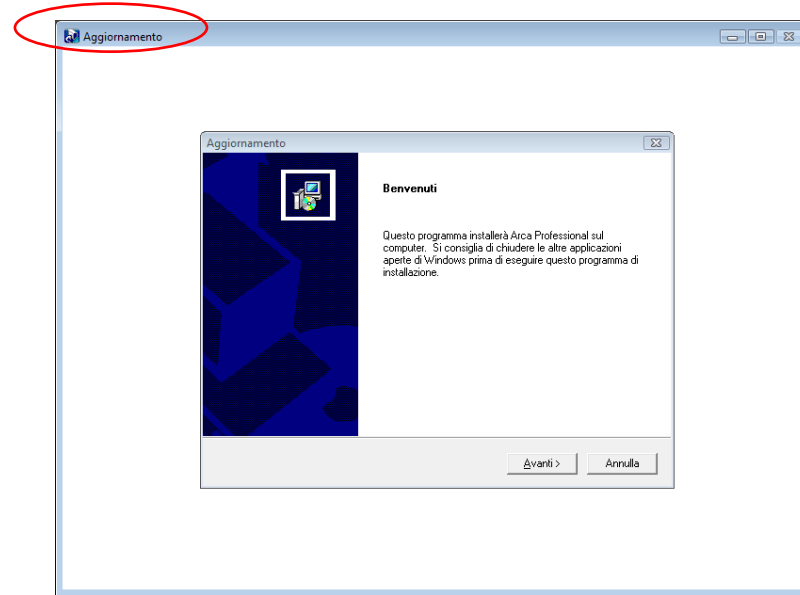
Inserire il CD-Rom nell'apposita sede, automaticamente si aprirà l'Autorun, quindi cliccare sulla voce Arca Professional



Nel caso non si dovesse aprire in automatico l'Autorun:

- clickare su Risorse di computer (o My computer)
- selezionare l'unità del CD-Rom con il tasto destro del mouse e dare Esplora
- selezionare la cartella "Arca Professional - Setup", quindi la cartella "Arca Professional"
- fare doppio clic sul file setup.exe (quello che vediamo visualizzato con l'icona di un piccolo computer blu)

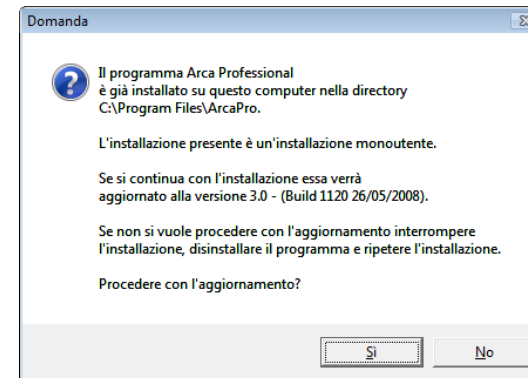
Il programma Setup.exe presenterà la seguente videata:



L'intestazione della videata (in alto a sinistra) deve essere **Aggiornamento** e non Installazione. Se appare "Installazione" interrompere l'aggiornamento con il tasto ANNULLA e contattare il vostro fornitore di assistenza.

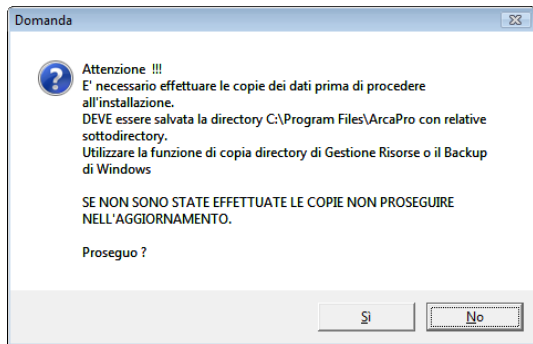
Se visualizzato "Aggiornamento" continuare premendo il tasto AVANTI>.

Apparirà la seguente videata di avviso.



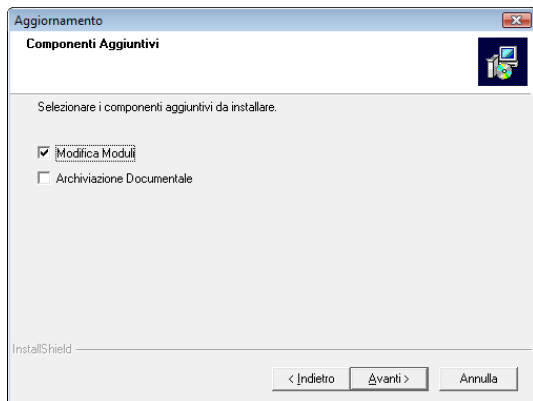
Per continuare, premere il tasto Si.

Apparirà la seguente videata.



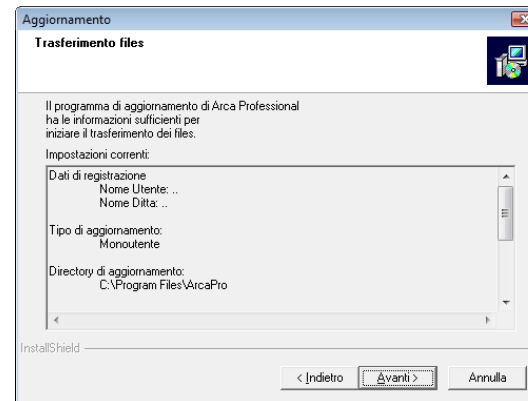
Per continuare premere il tasto Si.

La videata successiva richiede l'installazione di alcuni componenti aggiuntivi:



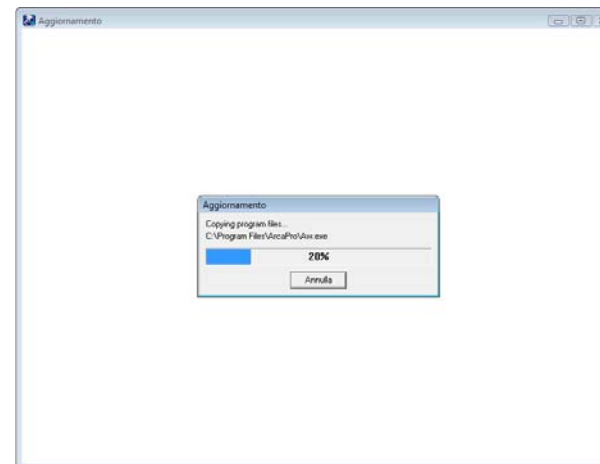
- Modifica Moduli (si consiglia di installarla sempre )
- Archiviazione documentale (non installarla se non acquistata la licenza)

Apparirà quindi la seguente videata con riportate le informazioni riguardanti l'installazione attuale.

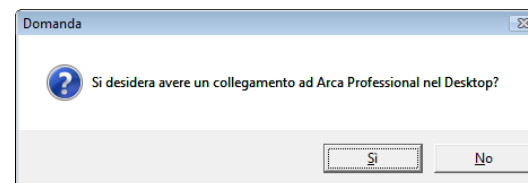


Per continuare premere il tasto "AVANTI >"

A questo punto inizierà la copia dei file e apparirà la seguente videata.

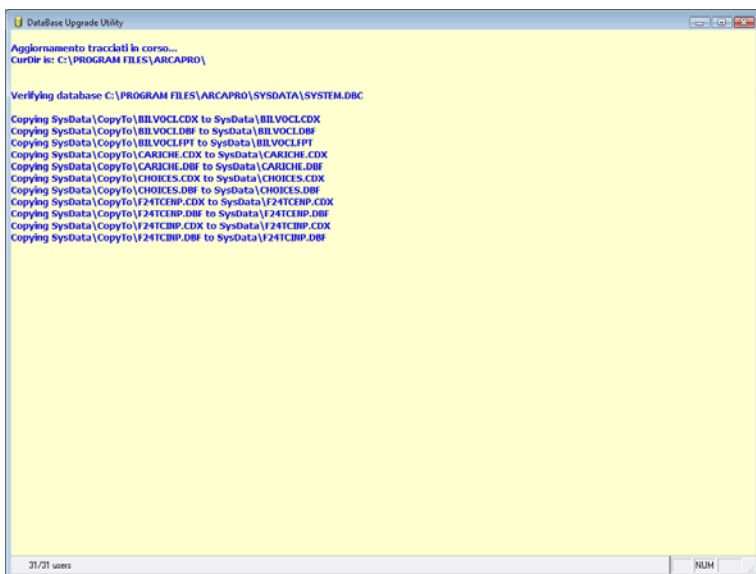


Alla fine del caricamento dei file comparirà la seguente finestra.



Rispondere No, se non si vuole sovrascrivere il collegamento già esistente.

Di seguito partirà in automatico il programma di aggiornamento del tracciato del database. La videata sarà come la seguente:

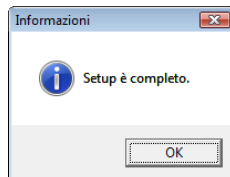
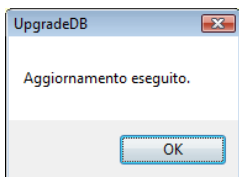


L'avanzamento delle operazioni si potrà vederlo scorrere nella videata.

Saranno aggiornate in sequenza tutte le ditte installate.

Questa operazione potrebbe impiegare qualche minuto: la durata della procedura varia in funzione del volume dei dati da aggiornare e dalle modifiche apportate dall'aggiornamento.

Alla fine compariranno i seguenti messaggi:



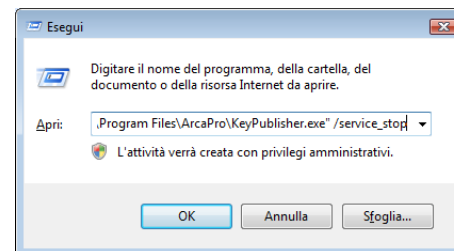
Premere OK per terminare la procedura di aggiornamento: da questo momento è possibile utilizzare il programma.

## MULTIUTENZA – Aggiornamento di Arca Professional

Procedura valida per i sistemi operativi: Windows2000 Professional o successivi.

### Aggiornamento del SERVER

- 1) **Posizionarsi sul Server** (il computer dove è installato ArcaProfessional e gli archivi)
- 2) **Verificare** che sia installato il programma e **che sia possibile eseguire ArcaProfessional** dal Server (facendo doppio click sull'icona di ArcaProfessional sul desktop oppure andando dal menu Avvio\ Programmi\Artel\ArcaProfessional).Nel caso non si riesca ad eseguire ArcaProfessional dal server sarà sufficiente installare la parte client di Arca.
- 3) **Fare uscire tutti da Arca Professional.**
- 4) **Riavviare il server** (al fine di far chiudere eventuali file in uso).
- 5) **Eseguire le copie di tutta la directory di ArcaProfessional** (Es.: C:\Arca2000P / Arca97 / ArcaPro sul server).
- 6) Rientrare in Arca in modalità esclusiva (attivare il flag di accesso esclusivo nella form di login), ed eseguire dal menù Servizio/Manutenzione Archivi la voce Ricostruzione indici. Nel caso si verificassero messaggi durante questa procedura contattare il vostro fornitore di assistenza.
- 7) Uscire da Arca Professional
- 8) Fermare il servizio di pubblicazione della chiave. Qualora la chiave hardware sia installata nel server per **fermarla** è necessario lanciare il seguente comando da Start (o Avvio)\Esegui (o Run), ricercare nella cartella principale di Arca il file KeyPublisher.exe, portarlo nella riga di comando e completare come segue:  
**"... \Arca2000P\KeyPublisher.exe /service\_stop"**



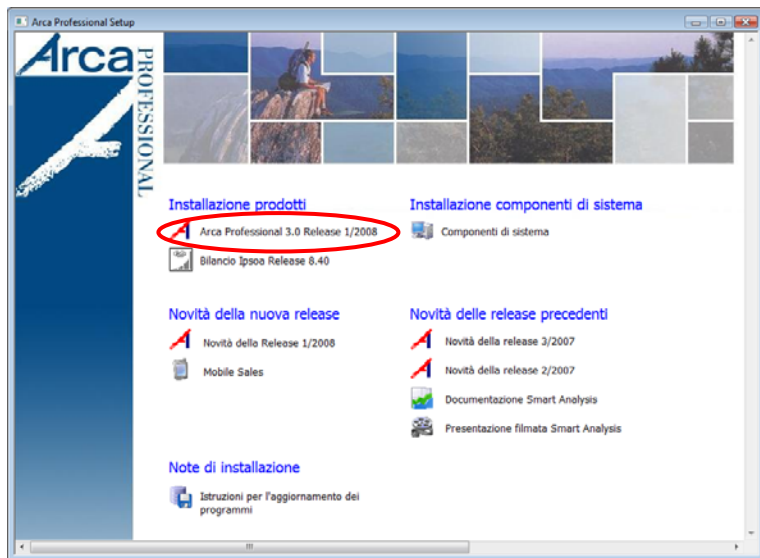
**Apparirà a video la scritta "Arca Professional Key Publisher stopped"**

SOLAMENTE nel caso in cui il sistema operativo del vostro server sia W2000/W2003/W2008 Server con i **servizi terminal attivati**, eseguire il seguente comando.  
*(esattamente come lo riportiamo qui di seguito) da Start (o Avvio)\Esegui (o Run):*  
**Change user /install** (Attenzione tra user e la barra c'è uno spazio).

**Nb- Qualora non riusciate a riconoscere la presenza dei servizi terminal, consigliamo di procedere con l'installazione del presente aggiornamento da Pannello di Controllo, Installazione Applicazione, Aggiungi programmi, seguendo punto per punto dalla lettera C del punto 9 in avanti.**

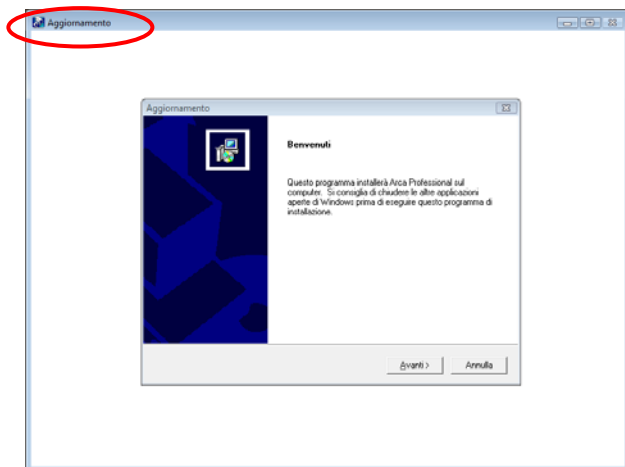
**9) Eseguire il programma Setup.exe dal cd-rom:**

Inserire il CD-Rom nell'apposita sede, automaticamente si aprirà l'Autorun, cliccare sulla voce Arca Professional



Nel caso non si dovesse aprire in automatico l'autorun:

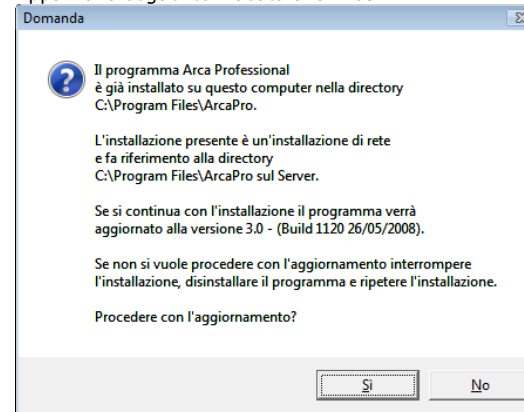
- a) cliccare su Risorse di computer (o My computer)
- b) selezionare l'unità del CD-Rom con il tasto destro del mouse e dare esplora
- c) selezionare la cartella "Arca Professional - Setup", quindi la cartella "Arca Professional"
- d) fare doppio clic sul file setup.exe (quello che vediamo visualizzato con l'icona di un piccolo computer blu)



L'intestazione della videata (in alto a sinistra) deve essere **Aggiornamento** e non Installazione.

Se appare "Installazione" interrompere l'operazione con il tasto ANNULLA e contattare il vostro fornitore di assistenza.

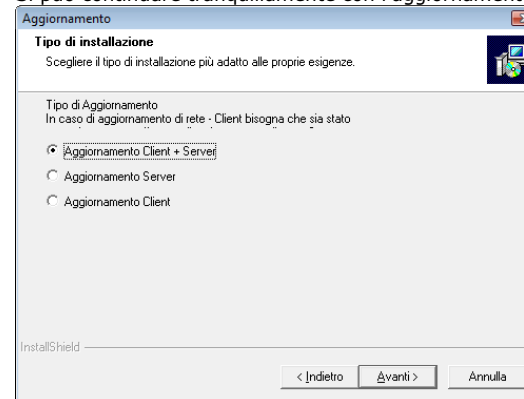
Se visualizzato "Aggiornamento" continuare premendo il tasto AVANTI>.  
Apparirà la seguente videata di avviso.



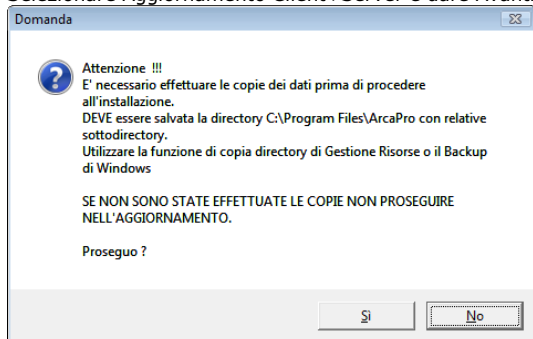
Confermare facendo click sul tasto Sì.

Nel caso la prima installazione di Arca su questo pc sia stata fatta come monoutenza, il messaggio sarà leggermente diverso: "L'installazione presente è una installazione monoutenza e fa riferimento..." In questo caso non comparirà la seguente videata e verrà aggiornato in automatico la parte server più parte client.

Si può continuare tranquillamente con l'aggiornamento

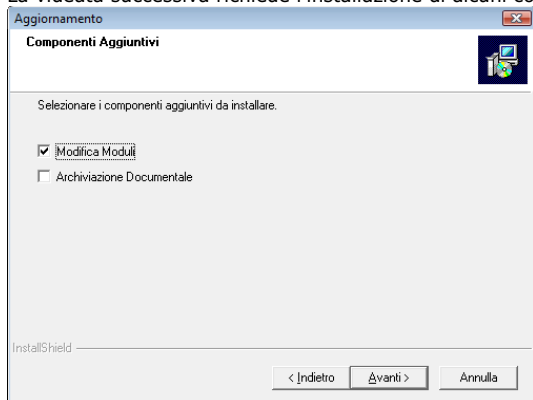


Selezionare Aggiornamento Client+Server e dare Avanti



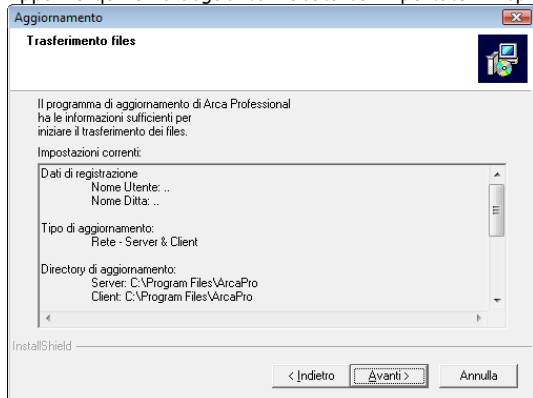
Se sono state eseguite le copie di backup confermare il tasto Si.

La videata successiva richiede l'installazione di alcuni componenti aggiuntivi:



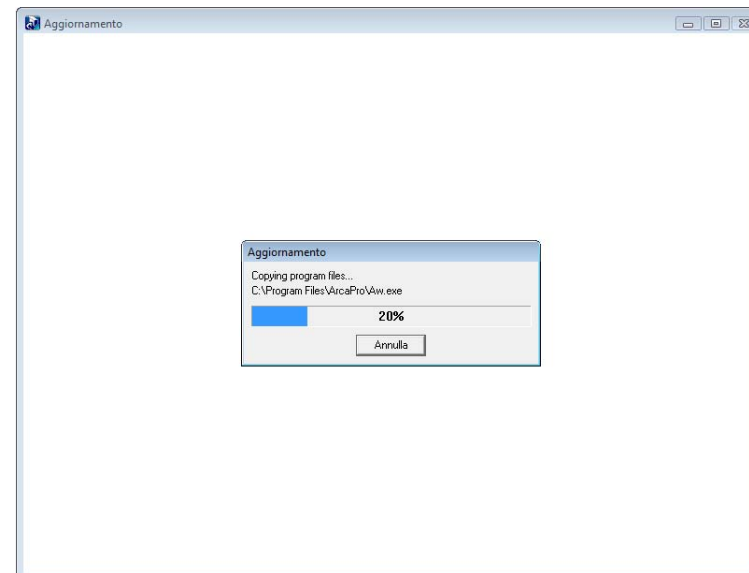
- Archiviazione documentale (non installarla se non acquistata la licenza)
- Modifica Moduli (si consiglia di attivarla sempre)

Apparirà quindi la seguente videata con riportato il riepilogo della vostra attuale installazione.



Fare clic sul tasto Avanti >

A questo punto inizierà la copia dei files dal CD. Apparirà la seguente videata.

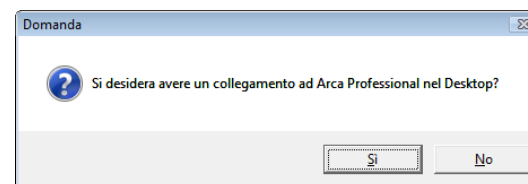


Durante l'estrazione dei files verificare che non vengano segnalati errori.

L'estrazione potrà durare qualche minuto.

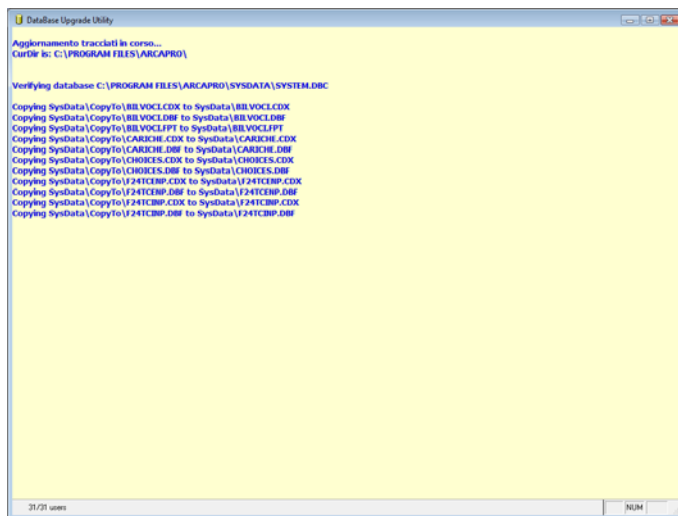
Qualora durante questa fase il programma segnali che trova il file **AW.exe** in sola lettura ciò significa che il programma è aperto da qualche utente. E' necessario quindi chiudere e ripartire dal punto 9.

A questo punto, dopo avere aggiornato i files uscirà una finestra come riportato di seguito.



Rispondere No

Alla fine dell'estrazione dei files partirà in automatico il programma di aggiornamento degli archivi dati. La videata sarà come la seguente:



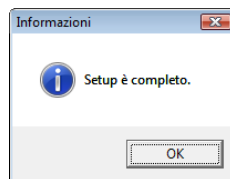
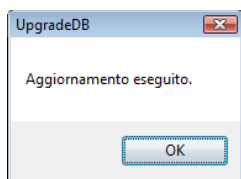
L'avanzamento delle operazioni si può vedere sulla parte bassa della videata. Verranno aggiornate in sequenza tutte le ditte installate.

Verificare che non vengano segnalati errori durante questa fase.

L'operazione potrebbe essere lunga in dipendenza dal volume dei dati presenti e dalle modifiche che devono essere apportate dall'aggiornamento.

In caso si verificassero degli errori procedere con il ripristino completo della cartella principale di ArcaProfessional e contattare l'assistenza.

Alla fine dell'aggiornamento compariranno le seguenti videate:



Fare clic su OK.

*Nel caso in cui il sistema operativo del nostro server sia Windows 2000, Windows 2003 o Windows 2008 server con i servizi terminal attivati, lanciare il comando (esattamente come lo riportiamo qui di seguito) da Start (o Avvio)\Esegui (o Run):*

**Change user /execute**

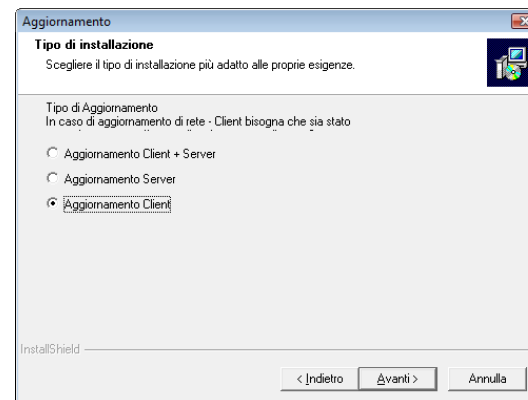
*Attenzione tra user e la barra c'è uno spazio.*

**Al fine di riavviare il servizio di gestione della chiave è necessario riavviare il server.**

## Aggiornamento Client

*NB: Non è necessario eseguire questa operazione per quei client che si collegano via terminal.*

**Avviare la procedura di setup come descritto dal punto 8 della sezione Procedura di Aggiornamento di Sistema Impresa scegliendo l'Installazione in rete - Client come da videata seguente:**



Questa procedura serve ad aggiornare solamente la parte client e durerà solamente qualche secondo.

L'installazione è ora terminata e si può utilizzare il programma.